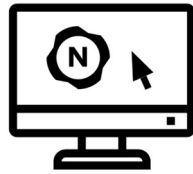


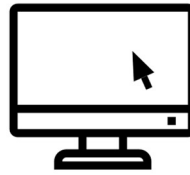
NAHGAST-Label zum Ausfüllen



Rezepturbewertung
vollendet



Download der
Vorlagen



Ausfüllen des
Labels



NAHGAST-Label

Beschreibung

Bei der Speisebewertung mit NAHGAST-Label zum Ausfüllen geht es um Folgendes:

- Mit dem NAHGAST-Label werden alle Tagesgerichte hinsichtlich vier Nachhaltigkeitsdimensionen (u.a. Biodiversität) bewertet und ausgestellt.
- Das biodiverseste Gericht (BiTe-Gericht) wird mit dem lila Siegel (Biodiversitäts-Siegel) markiert.
- Für die Erstellung des eigenen NAHGAST-Labels stehen Vorlagen zum Download bereit.
- In der Label-Vorlage werden dann für jeden Tag alle Menüs und ihre Bewertung eingetragen
- An jedem Tag der Aktionswoche wird die entsprechende Seite ausgedruckt und an der Ausgabe aufgestellt

Leitfaden – Vorbereitung



Ordner für das Projekt anlegen:

- Wenn Sie noch keinen Ordner für das Projekt haben, legen Sie sich einen neuen Ordner auf Ihrem PC an
- Empfehlung: direkt auf dem Desktop anlegen



Rezepturbewertung im NAHGAST-Rechner abschließen:

- Alle Speisen der Aktionswoche im NAHGAST-Rechner bewerten (<https://nahgast.de/rechner-biodiv/#login>)
- Die Bewertungen mit Tages- und Menünamen im Community Bereich abspeichern
- Rezepturbewertung ist abgeschlossen

Leitfaden – Durchführung



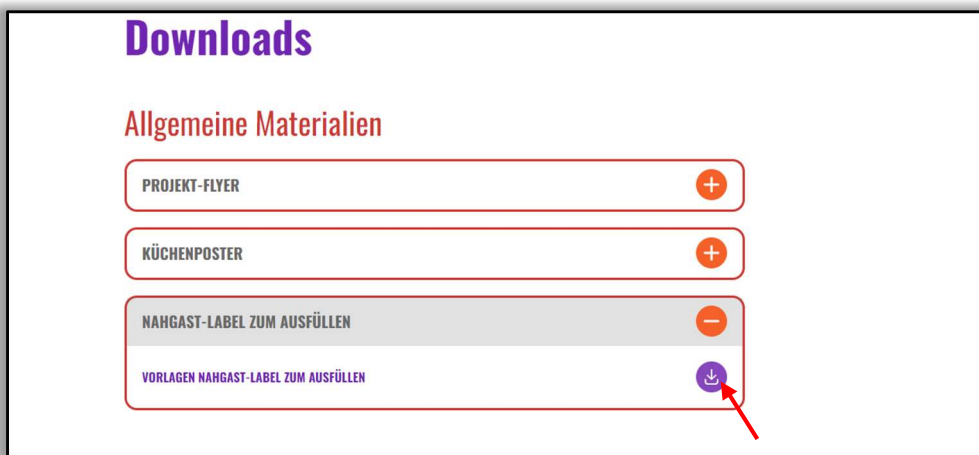
Download der Vorlagen

1. Öffnen Sie den Link zur Bite-Website:

<https://bite-projekt.com/downloads/>

Dort finden Sie unter Allgemeine Materialien den Ordner „Vorlagen NAHGAST-Label zum Ausfüllen“

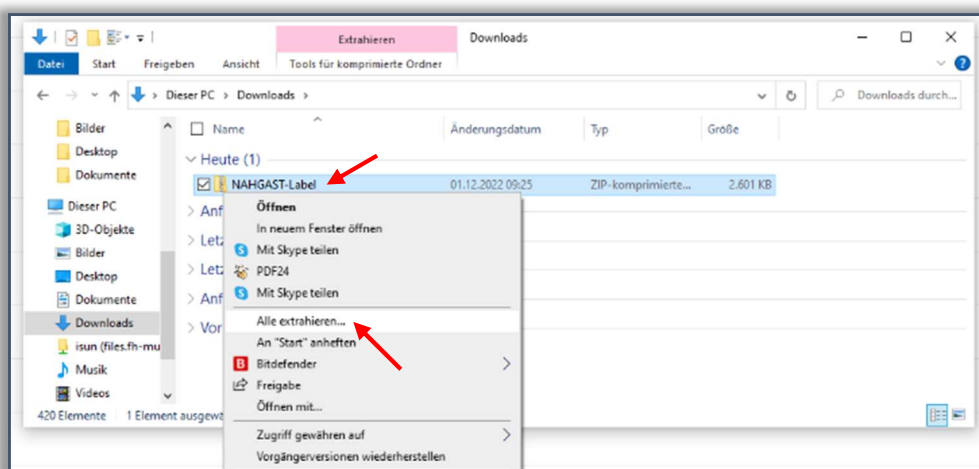
- Klicken Sie auf den Button, um den Ordner von der Website herunterzuladen
- Entweder finden Sie den Ordner nun direkt in Ihrem Download-Ordner auf dem PC oder es öffnet sich ein neues Fenster und Sie können selbst auswählen, wo Sie den Ordner ablegen möchten.



- Rufen Sie nun Ihren heruntergeladenen Ordner auf. Dieser befindet sich unter „Downloads“ oder dort, wo Sie ihn gerade abgelegt haben.

2. Nun muss der Ordner extrahiert werden:

- Klicken Sie dazu mit der rechten Maustaste auf den heruntergeladenen Ordner und wählen Sie „Alle extrahieren...“ aus:

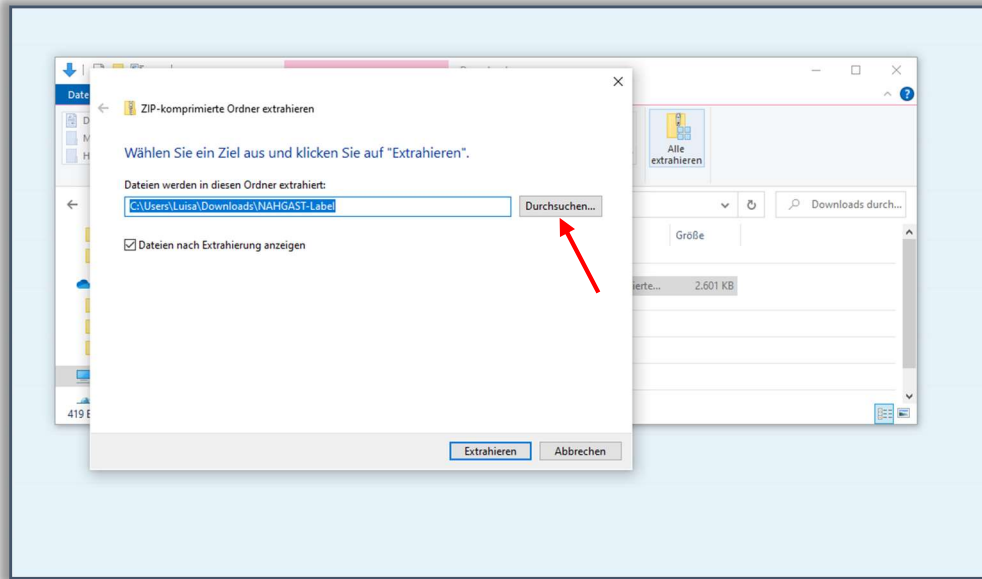


- Es öffnet sich ein neues Fenster

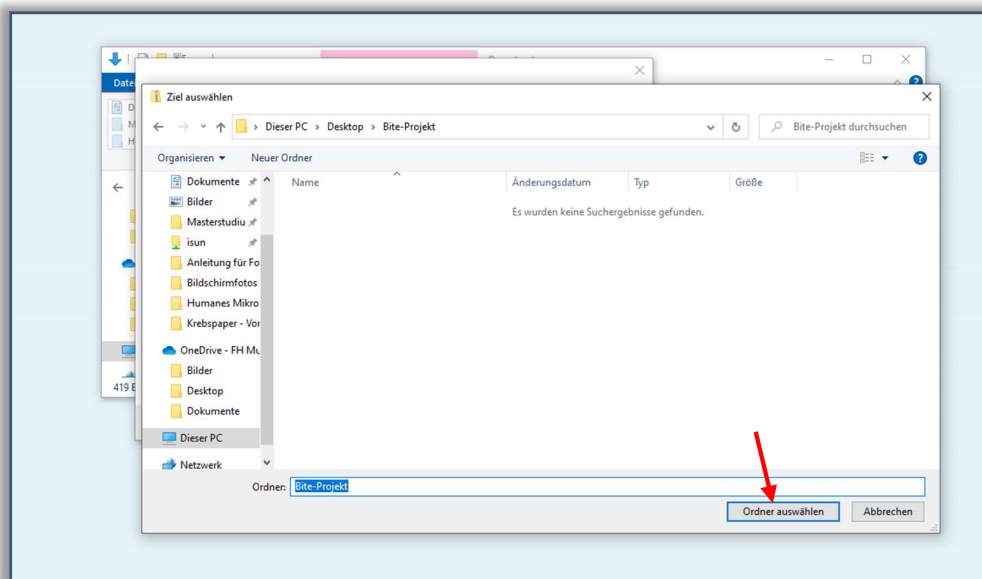


Download der Vorlagen

- Ein neues Fenster öffnet sich
- Jetzt muss entschieden werden, wo die Dateien gespeichert werden
- Zielort hier ist der zuvor angelegte BiTe-Ordner (siehe Vorbereitung)
- Dazu klicken Sie auf „Durchsuchen“:



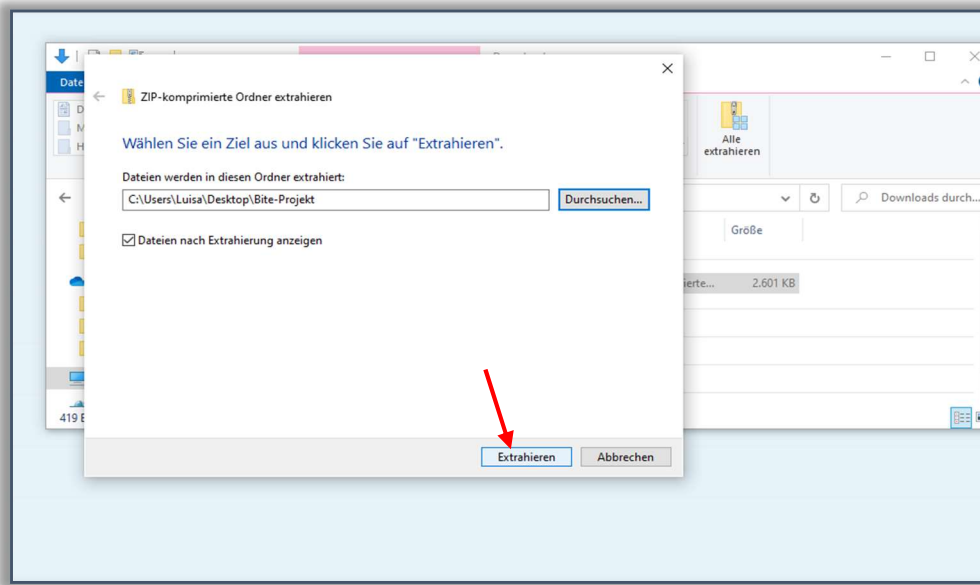
- Es öffnet sich ein neues Fenster
- Wählen Sie nun Ihren BiTe-Ordner aus
- Der Name des Ordners erscheint unten im Pfad
- Dann klicken Sie auf „Ordner auswählen“:



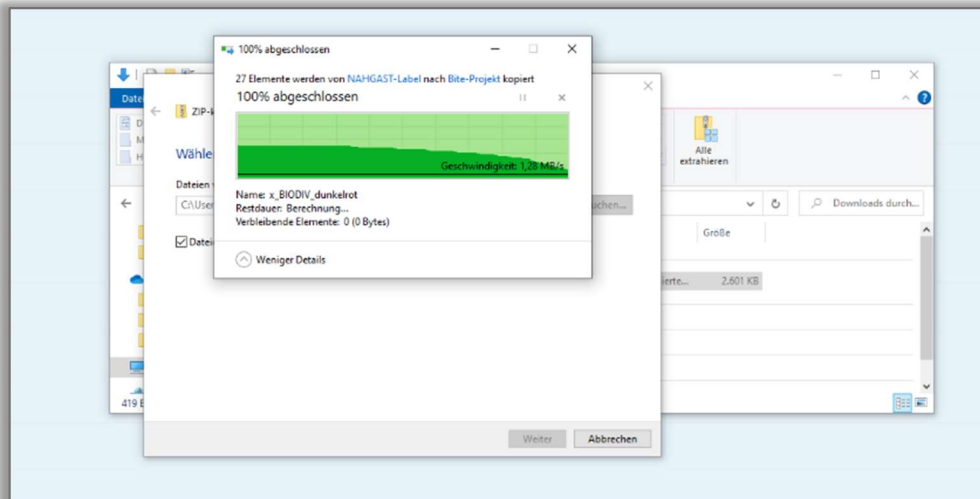


Download der Vorlagen

- Das Fenster von vorhin öffnet sich wieder mit dem entsprechenden Ordernamen im Pfad
- Auf „Extrahieren“ klicken:



- Nun wird der Download in den Bite-Ordner verschoben:



Check !



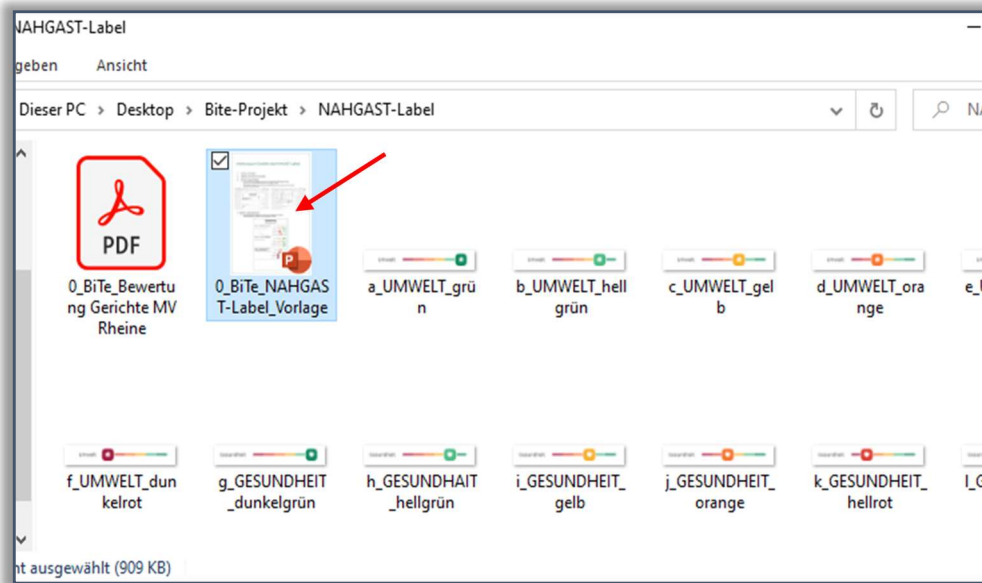
In diesem Ordner finden Sie alle Auswahlmöglichkeiten für die vier Dimensionen der Speisebewertung und eine Vorlage, um die Bewertung für jedes Menü einzutragen.



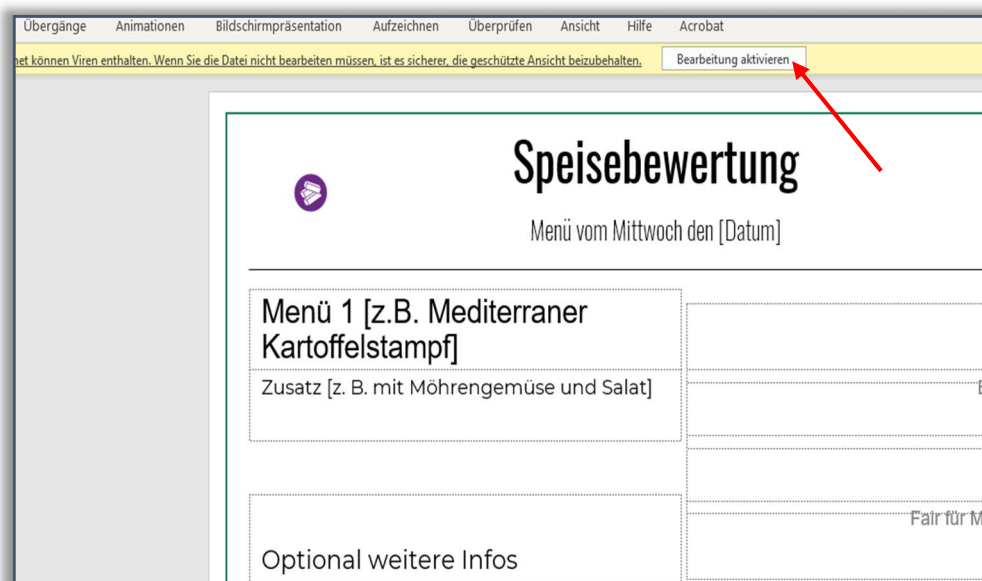
Ausfüllen des NAHGAST-Labels

Im diesem Schritt soll das Label mit den Schiebereglern ausgefüllt werden. Bitte rufen Sie dafür Ihre Speisenbewertung im Community Bereich auf der Website auf: <https://nahgast.de/rechner-biodiv/#login>

1. Die Vorlage aus dem eben gespeicherten Ordner mit dem Namen „0_BiTe_NAHGAST-Label_Vorlage“ öffnen:



- Klicken Sie auf „Bearbeitung aktivieren“:

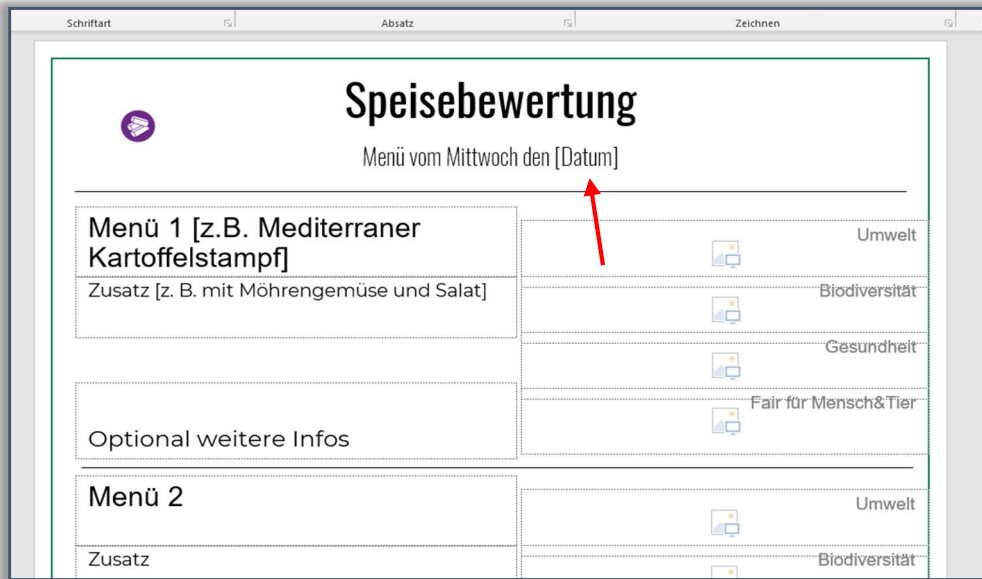




Ausfüllen des NAHGAST-Labels

Auf der ersten Seite finden Sie hier ein Beispiel für die Speisebewertung eines Aktionstages. Jetzt sind Sie an der Reihe Ihre eigenen Speisebewertungen zu Ihren Menüs einzutragen.

2. Tragen sie das Datum in die dafür vorgesehene Klammer ein:



The screenshot shows a form titled 'Speisebewertung' with a sub-header 'Menü vom Mittwoch den [Datum]'. A red arrow points to the '[Datum]' placeholder. The form contains two menu entries, each with a 'Zusatz' field and a table of evaluation criteria: 'Umwelt', 'Biodiversität', 'Gesundheit', and 'Fair für Mensch&Tier'. Each criterion has a small icon next to it.

3. Dann geben Sie den Namen des Menüs in das dafür vorgesehene Textfeld ein:

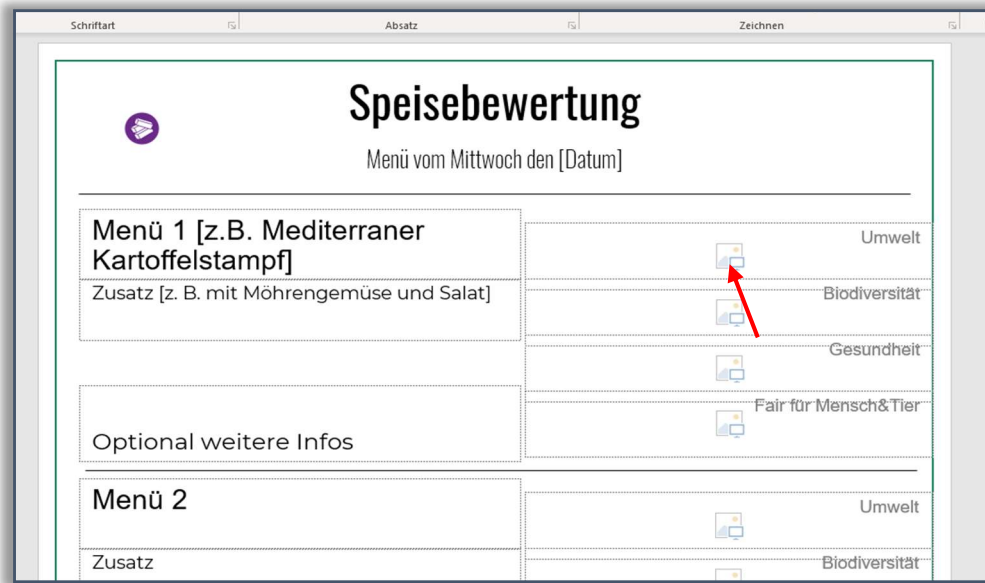


This screenshot is identical to the previous one, but the red arrow now points to the text 'Menü 1 [z.B. Mediterraner Kartoffelstampf]' in the first menu entry's title field.

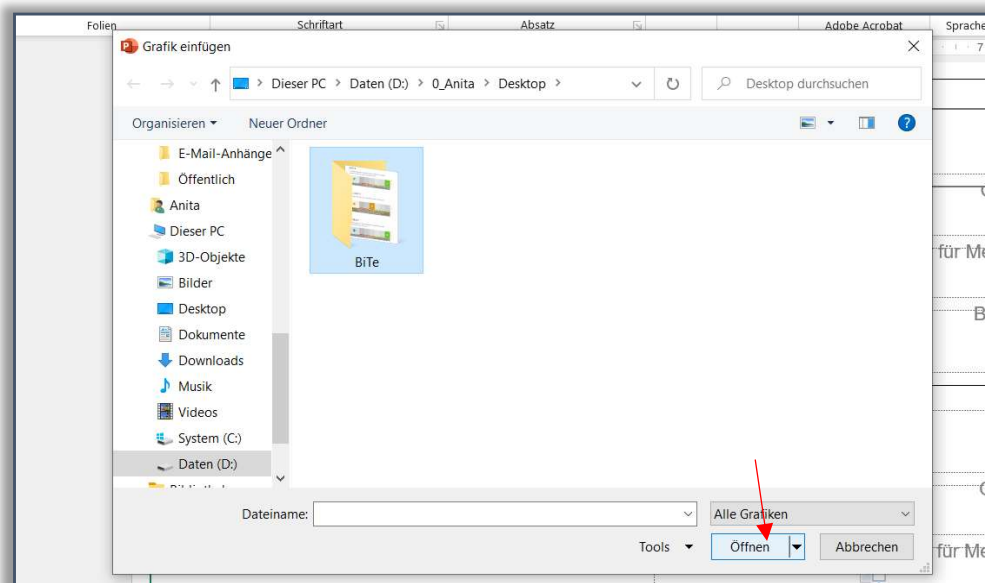


Ausfüllen des NAHGAST-Labels

4. Die Rezepturbewertung für jede Dimension eintragen:
 - Dazu auf das Bildsymbol klicken, um die Bewertung der ersten Dimension (Umwelt) einzutragen:



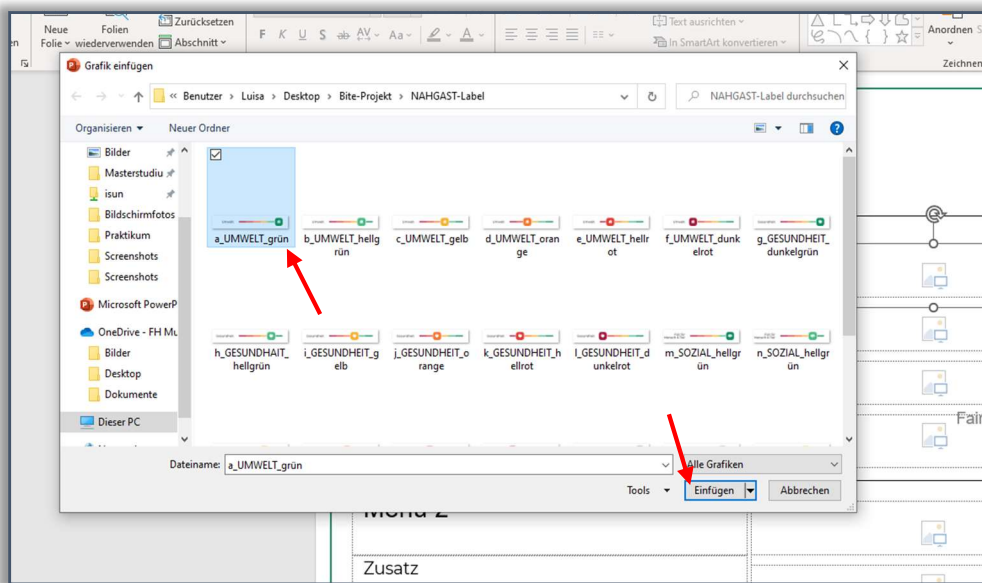
- Es öffnet sich ein neues Fenster
- Von dort aus durchsuchen Sie Ihren PC und öffnen den BiTe-Ordner:



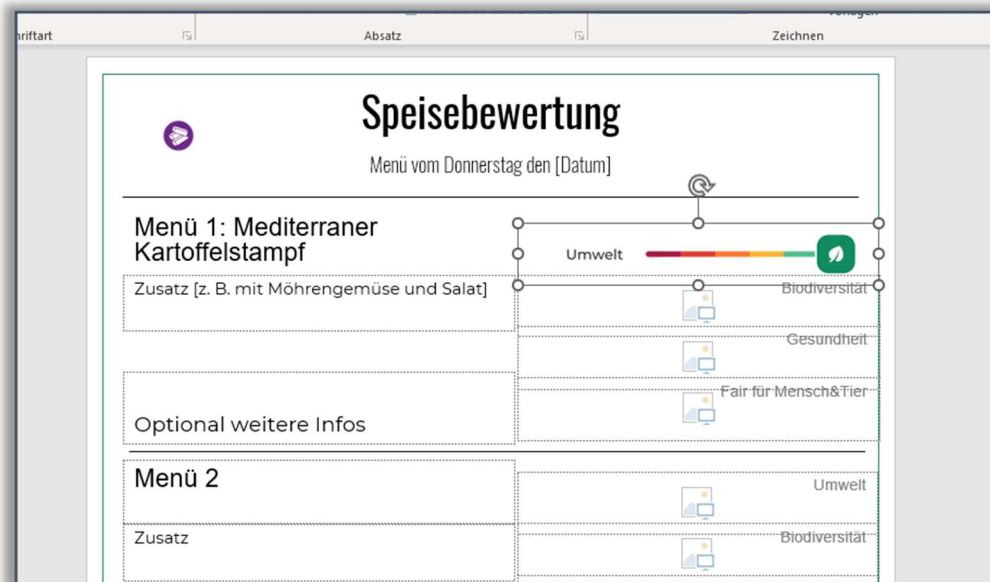


Ausfüllen des NAHGAST-Labels

- Wenn Sie Ihren BiTe-Ordner geöffnet haben, wählen Sie den entsprechenden Schieberegler für die Dimension Umwelt aus (z.B. Umwelt_grün) und klicken auf „Einfügen“:



- Nun ist die Bewertung für die Dimension Umwelt eingetragen:

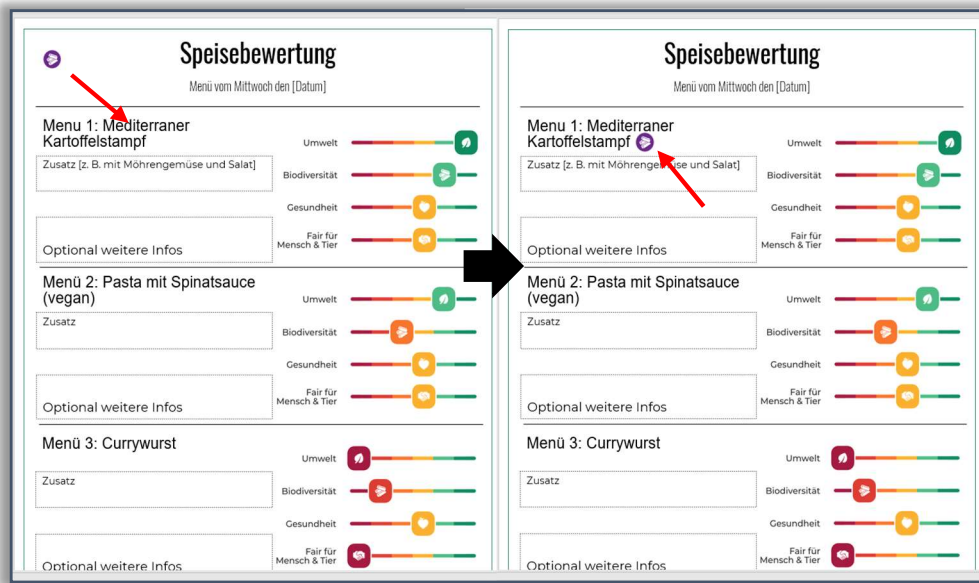


Füllen Sie die anderen Dimensionen auf dieselbe Weise aus.
Hinweis: die Dimension „Fair für Mensch & Tier“ ist im Ordner als „FAIR“ abgespeichert.



Ausfüllen des NAHGAST-Labels

5. Nachdem Sie die Bewertung aller Gerichte eines Tages ausgefüllt haben, kennzeichnen Sie nun das biodiverseste Gericht mit dem lila Siegel (Biodiversitäts-Siegel).
 - Dazu ziehen Sie das Label von oben links auf der Seite zum Namen des ausgezeichneten Menüs:

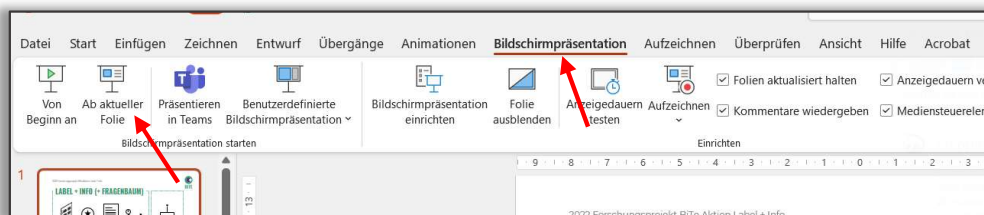


Fast geschafft! Jetzt ist das Label für den ersten Aktionstag erstellt.

- Gehen Sie so für jeden Tag der Aktionswoche vor, sodass am Ende die Speisebewertung Ihrer Gerichte für alle Tage vorliegen.

Tipp: Vielleicht können Sie nicht alle Felder auf der Seite ausfüllen, weil Sie keine vier Menüangebote am Tag haben. Das ist kein Problem, im Druck tauchen die Platzhalter nicht mehr auf.

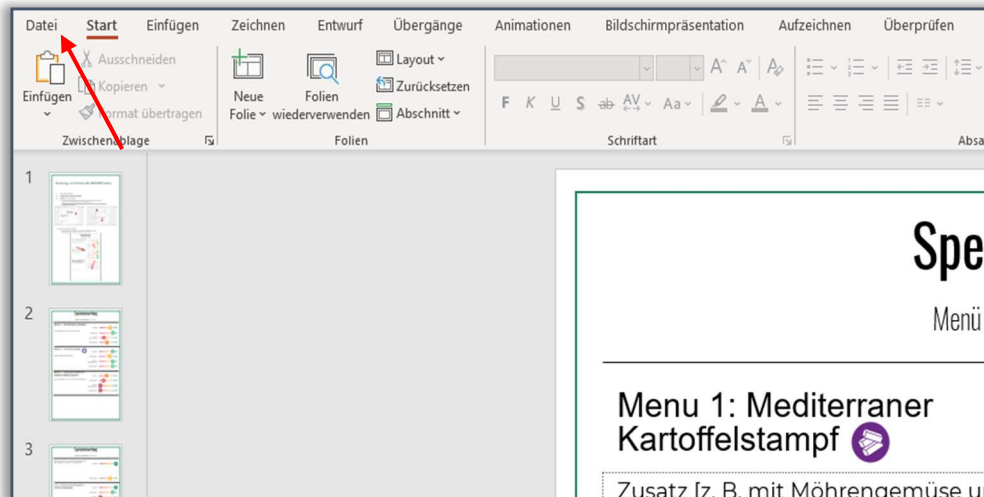
- Um eine Vorschau zu bekommen, gehen Sie auf „Bildschirmpräsentation“ → „ab aktueller Seite“. Hier sehen Sie, wie es gedruckt aussehen würde:



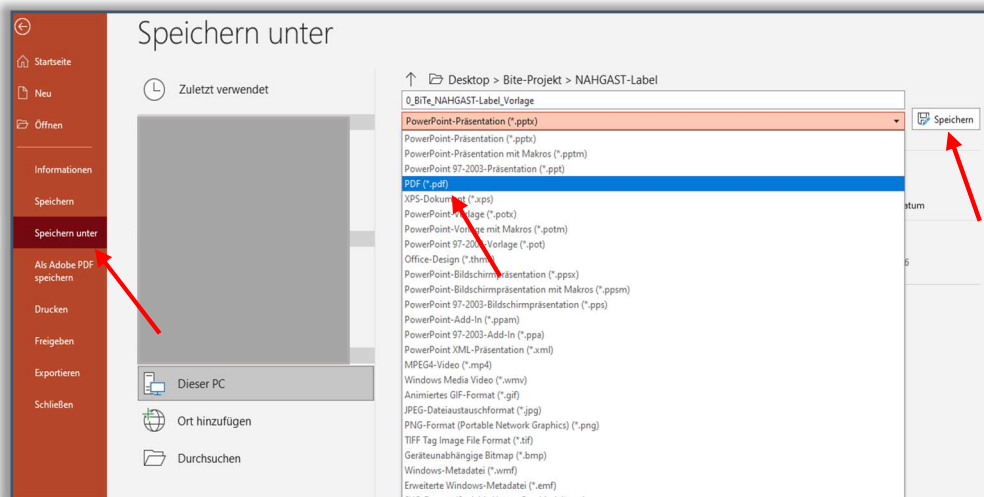


Ausfüllen des NAHGAST-Labels

6. Wenn Sie die Menüs der gesamten Aktionswoche in die Speisebewertung übertragen haben, muss nur noch das Format von PowerPoint in PDF umgewandelt werden.
 - Dazu gehen Sie im Dokument auf „Datei“:



- Dann klicken Sie auf „Speichern unter“ und gehen auf den Pfeil, um die Auswahlmöglichkeiten zu sehen.
- Dort finden Sie die Bezeichnung „PDF“, wählen diese aus und gehen auf „speichern“:



Super! Ihre Speisebewertung ist für den Druck bereit!